



АДМИНИСТРАЦИЯ ГОРОДА ПЕРМИ  
ДЕПАРТАМЕНТ ЗЕМЕЛЬНЫХ ОТНОШЕНИЙ

РЕШЕНИЕ

О размещении объектов № 335 от 01.03.2019

г. Пермь, ул. Сибирская, 15

Департамент земельных отношений администрации города Перми в соответствии с пунктом 3 статьи 39.36 Земельного кодекса Российской Федерации, Положением о порядке и условиях размещения объектов на землях или земельных участках, находящихся в государственной или муниципальной собственности, на территории Пермского края без предоставления земельных участков и установления сервитутов, утвержденным постановлением Правительства Пермского края от 22.07.2015 № 478-п

**разрешает:** ОАО «МРСК Урала» (ИНН 6671163413, ОГРН 1056604000970, местонахождения: 620026, Свердловская область, г. Екатеринбург, ул. Мамина - Сибиряка, д. 140)

**размещение объекта** БКТП 6/0,4 кВ и КЛ 6 кВ для электроснабжения многоэтажного жилого дома со встроенно-пристроенной подземной автостоянкой и детского сада по адресу: г. Пермь, Свердловский район, ул. Революции, квартал 179 (кадастровые номера земельных участков 59:01:4410179:1594, 1593, 1594, 1595)

**на землях:** государственная собственность на которые не разграничена

**на срок:** бессрочно

**местоположение:** Пермский край, г. Пермь, Свердловский район, ул. Куйбышева

**способ размещения объекта:** наземный

Территория, согласно схеме, расположена в зоне с особыми условиями использования территорий - приаэродромная территория аэродрома аэропорта Большое Савино, в зоне ограничения высотности не более 20 метров.

ОАО «МРСК Урала»:

1. Соблюдать правила охранных зон воздушного пространства, установленные постановлением Правительства Российской Федерации от 11.03.2010 № 138 «Об утверждении Федеральных правил использования воздушного пространства Российской Федерации»;

2. В соответствии с пунктом 7(2) Положения о порядке и условиях размещения объектов на землях или земельных участках, находящихся в государственной или муниципальной собственности, на территории Пермского края без предоставления земельных участков и установления сервитутов, утвержденного постановлением Правительства Пермского края от 22.07.2015

№ 478-п, представить в департамент земельных отношений администрации города Перми в течение 1 месяца с момента размещения объектов материалы контрольной геодезической съемки размещены объектов на бумажном и электронном носителях на безвозмездной основе.

В соответствии со статьей 20<sup>1</sup> Закона Пермского края от 14.09.2011 № 805-ПК «О градостроительной деятельности в Пермском крае» ОАО «МРСК Урала»:

1. Не позднее, чем за 10 рабочих дней до начала строительства и (или) реконструкции безвозмездно передает в департамент градостроительства и архитектуры администрации города Перми один экземпляр копий разделов проектной документации, предусмотренных пунктом 1 части 12 статьи 48 Градостроительного кодекса Российской Федерации;

2. В течение 10 рабочих дней после окончания работ по строительству, реконструкции безвозмездно передать в департамент градостроительства и архитектуры администрации города Перми схему, отображающую расположение объекта и сетей инженерно-технического обеспечения, подписанную застройщиком (техническим заказчиком), с приложением текстового и графического описания местоположения границ охранной и санитарно-защитной зоны, перечень координат характерных точек границ такой зоны.

**Приложение:** схема предполагаемых к использованию земель или части земельного участка на 1 л. в 1 экз.

Начальник отдела  
предоставления земельных участков  
по работе с юридическими лицами



Н.М. Санникова



## Схема предполагаемых к использованию земель или части земельного участка

**Объект:** Строительство БКТП 6/0,4 кВ и КЛ 6 кВ для электроснабжения многоквартирного жилого дома со встроенно-пристроенной подземной автостоянкой и детского сада по адресу: г. Пермь, Свердловский район, ул. Революции, квартал 179

(кад. № 59:01:44101179:1593, :1594, :1595)

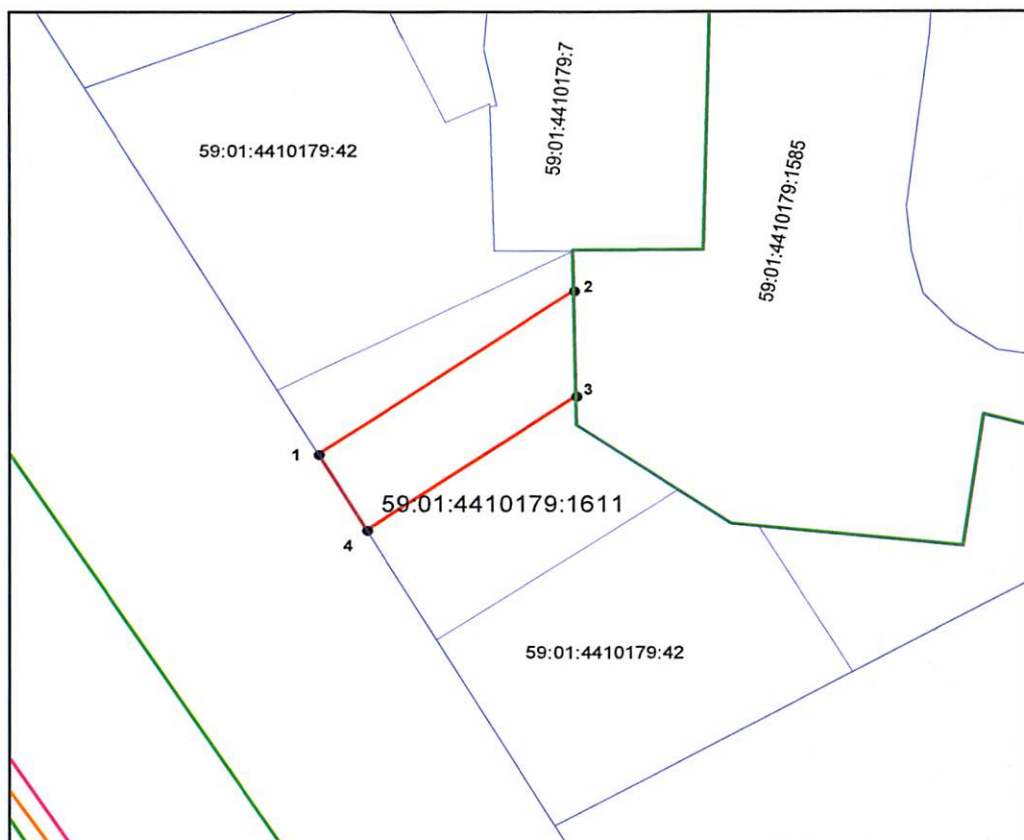
**Местоположение:** КН 59:01:4410179:1611-Пермский край, г. Пермь, Свердловский район, ул. Куйбышева

**Площадь земель или части земельного участка, кв.м:** 104

**Категория земель:** Земли населённых пунктов

**Вид разрешенного использования:** КН 59:01:4410179:1611-для размещения внутриквартальных вспомогательных улиц и сетей инженерно-технического обеспечения

Каталог координат, м		
точки грани	X	Y
1	516741,83	2231787,50
2	516753,04	2231803,23
3	516745,85	2231803,37
4	516736,66	2231790,47



**Масштаб 1:500**

### Условные обозначения:

- новая образованная часть границы земельного участка
- существующая часть границы, имеющиеся в ГКН сведения о которой достаточны для определения ее местоположения
- граница кадастрового квартала
- зона с особыми условиями использования территорий
- территориальная зона
- обозначение сооружений по сведениям ГКН
- 59:01:3812269 — номер кадастрового квартала
- 59:01:3812269:8 — номер учтенного земельного участка

### Описание границ смежных землепользователей:

- от точки 1 до точки 2 участок КН 59:01:4410179:1611
- от точки 2 до точки 3 участок КН 59:01:4410179:1585
- от точки 3 до точки 4 участок КН 59:01:4410179:1611
- от точки 4 до точки 1 участок КН 59:01:0000000:85091

Заявитель: по доверенности от ОАО "МРСК Урала"

подпись, печать

Владимирова А. Л.